

Instruktioner för vilttriangelns spärräkning

Tidpunkt för räkningen. I södra Finland görs räkningen under tiden 15.1.-28.2. och i landets norra delar under tiden 15.1.-15.3. Hela vilttriangeln räknas under en och samma dag, men arbetet kan delas upp på flera grupper. Det är skäl att göra räkningen vid första möjliga tillfälle. Räkningen är mycket känslig för ogynnsamma väder- och snöförhållanden. Trots att perioden för räkningen är lång blir antalet lämpliga dagar ofta relativt litet.

Arter som räknas. I vinterräkningen noteras spår av följande arter: ekorre, flygekorre, bäver, bisam, varg, rödräv, fjällräv, mårddhund, björn, hermelin, dvärgvessla, mink, iller, mård, järv, grävling, utter, lodjur, skogshare, fälthare, vildsvin, vitsvanhjort, älg, skogsvildren och rådjur. Dessutom antecknas och utmärks på kartan sedda fåglar av arterna : tjäder, orre, järpe, dalripa, raphöna, fasan, duvhök och korp. Fåglarnas antecknas oberoende av avstånd från triangellinjen. Det är särskilt att märka att spår av fåglar inte bör noteras.

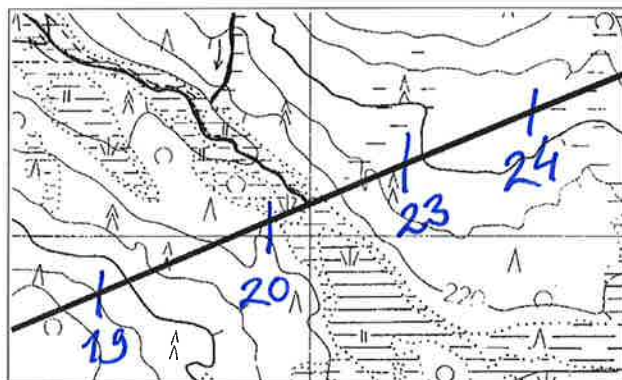
Hur räkningen utförs. Spärräkningen görs till fots eller på skidor utefter den i terrängen utmärkta triangellinjen, varvid alla spår som korsar triangellinjen räknas. Själva räkningen föregås av en spårtäckning, då rutten går igenom och alla gamla spår täcks eller utmärks så att de inte blir upptagna under den egentliga räkningen. Räkningen görs följande dag och då räknas alla spår som uppkommit efter spårtäckningen. Ifall det inte är möjligt att göra en separat spårtäckning kan räkning göras efter snöfall. Då är räkning två (eller rentav tre) dygn efter snöfall att föredra, eftersom djuren ofta kan vara obenägna att röra på sig direkt efter snöfall. Också här gäller att den tid undder vilken spåren uppkommit bör vara känd.

Räkning görs också på odlingsmark och på isen av vattendrag. Ifall sådana avsnitt måste kringgåas bör dessa tydligt utmärkas på kartan.

Då räkningen är uppdelad på flera grupper bör uppgifterna från gruppernas avsnitt sammanföras på en observationsblanket och kartkopia, så att alla observationer tillförs en löpande nummerserie för hela triangellrutten.

Hur observationerna bokförs. Alla observationer, såväl spår som sedda fåglar utmärks på kartan med ett streck över triangellinjen och förses med ett löpande nummer. Observationen antecknas på motsvarande rad på observationsblanketten. I de fall då spår av flera arter korsar triangellinjen tätt intill varandra antecknas de så att ett streck på kartan motsvaras av flera observationsnummer, ett nummer för varje art, och på blanketten bokförs de så att observationerna på samma ställe sammanbinds med en klammer, t.ex. enligt följande:

19.	Räv 1
20.	Räv 1 + 1
21.	Skogshare 4
22.	Ekorre 3
23.	Skogshare 2
24.	Skogshare 1



Efter nummer 20 antecknas således 23 på kartan, då observationerna 20-22 har lokaliserats samma punkt.

Endast spår som korsar triangellinjen skall räknas. Varje enskilt spår som korsar linjen räknas, också då man tydligt ser att samma djur gått över linjen flera gånger. Undantag från den regeln gör endast räv och varg, vilka även räknas i de fall då djuren kommit närmare än 10 m från linjen och tydligt undvikit att gå över täckningsspåret.

Ifall det finns anledning att misstänka att flera djur gått efter varandra i samma spår (t.ex. lodjur och älg) är det skäl att följa spåret en bit tills man kan avgöra hur många djur det rör sig om. Då det uppkommit tydliga spårstigar (t.ex. hare och vitsvanhjort) bör man möjligast väl uppskatta antalet spår. Uppskattning görs alltid oberoende av hur tillförlitlig denna uppskattning blir. I efterhand kan uppskattningen inte göras.

Väderlek vid räkningen. I spärräkningen är inte vädret under räkningen viktigt. Större betydelse har väderleken under föregående natt eller nätter då spåren uppkommit. Under den tiden borde det inte vara sträng kyla, snöfall eller hård vind. Överlag borde snötäcket vara sådant att också mindre djur som t.ex. dvärgvesslan lämnar spår som går att läsa.